



# La Maison Lacordaire

## Journal de chantier

Chers amis de Chalais,

L'aventure du chantier de La Maison Lacordaire a commencé il y a ... longtemps puisque la décision d'avancer vers une rénovation de cette maison date de 2020. Il a fallu travailler longuement sur le projet, aidées de bureaux d'études, le faire évoluer jusqu'à ce qu'il se structure, trouve sa juste place, s'adapte à la fois aux contraintes techniques, financières, écologiques, et surtout au type d'accueil voulu par la communauté. Mais le 1er mars 2022 est une date importante: elle marque l'ouverture du chantier, le début des travaux.



Cette aventure du chantier concerne beaucoup de monde : la communauté des soeurs qui valide les choix importants, les soeurs qui suivent le chantier de plus près, notre architecte Pierre Douillet, les entreprises qui y travaillent avec leurs compétences, leurs questions, les bureaux de contrôles qui garantissent le respect des règles de sécurité, de construction et autre.. (notamment pour une maison d'accueil ERP : Etablissement Recevant du Public), et vous qui nous aidez de bien des manières.

Le chantier est rythmé par les réunions de chantier, hebdomadaires en général, qui permettent de faire le point, de se poser à plusieurs les bonnes questions, de résoudre les multiples petits (ou plus gros) problèmes, d'ajuster le phasage entre les différents corps de métier...

En 5 mois, les travaux ont bien avancé ! Vous trouverez pour chaque mois les événements principaux du chantier.

soeur Françoise, chargée du suivi du chantier

# MARS

## démolition, terrassement, dalles 1er et 2ème étage, citerne eaux de pluie

1er mars, le chantier commence ! ... avec le démontage des radiateurs, des réseaux de plomberie et autres, suivi du désamiantage. Mais il ne faut pas oublier que la maison a été démontée et vidée dès le mois de septembre, avec l'aide de certains d'entre vous : stockage au grenier de ce qu'il fallait garder, trajets à la ressourcerie et à la déchetterie.

Ensuite les maçons attaquent la démolition des cloisons et des lattis du 1er et 2ème étage : les bennes se remplissent, la poussière voltige et l'on entend les coups de masse et les marteaux-piqueurs.



L'étanchéité de la galerie béton qui relie la maison Lacordaire à l'église (créée quand les soeurs occupaient cette maison pendant les travaux de reconstruction du monastère) est à refaire. Cette galerie abritera la chaufferie et un WC pour le rez de chaussée. La pelle mécanique effectue un bon terrassement pour dégager les murs enterrés à étancher.





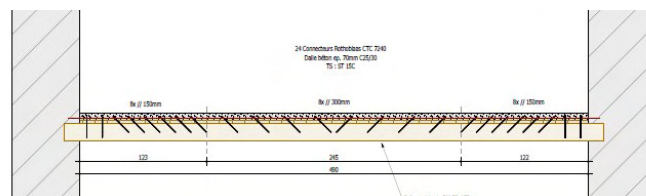
La citerne de fuel de 10 m<sup>3</sup> est évacuée car le chauffage fuel va être remplacé par un chauffage granulés bois.



Pour les planchers du 1er et 2ème étage, nous avons fait le choix d'un plancher bois-béton connecté. Les solives existantes assurent la portabilité. Dans celles-ci sont vissées des connecteurs. Sur le plancher bois existant est coulée une petite dalle de 7 cm de béton, et les connecteurs assurent la solidarité entre la dalle et la structure porteuse. La dalle permettra une acoustique correcte dans la maison.



La dalle fut coulée le matin du 18 mars dans un épais brouillard...





Une citerne enterrée de récupération des eaux de pluie est construite contre la galerie. Elle nous permettra d'alimenter les wc en eau non potable : nos sources sont très faibles en été, rendant impossible l'utilisation de l'eau potable à cet effet.



## AVRIL

restauration des solives, traitement des bois, démolition du rez de chaussée, construction du silo, début des cloisons

Neige le 1er Avril ! .. mais les entreprises sont là le lundi 4 avril !





La mise à nue des solives et planchers nous révèle que des capricornes, insectes xylophages, se sont installés dans certaines parties, principalement dans le plancher du grenier. Les charpentiers sont obligés de changer une partie des solives, infectées par les capricornes ou bien abîmées par des infiltrations anciennes. Un traitement des bois est ensuite réalisé sur tous les dessous de plancher : rez de chaussée, 1er étage et 2ème étage : une fois les plafonds refaits nous n'aurons plus accès à ces parties...



Fin avril après la démolition des cloisons et du lattis au rez de chaussée, les maçons décaissent le sol du rez de chaussée afin de pouvoir isoler le sol.





Réunion de chantier du 7 avril 2022 : les plombiers, l'architecte Pierre Douillet et sr Julie



La construction du silo bois-granulé commence. Le granulé sera aspiré jusqu'à la chaufferie (qui aura sa place dans la galerie), dans des gaines enterrées.



Les plaquistes commencent à monter l'ossature des cloisons. Il faut s'adapter à une maison ancienne pas vraiment à l'équerre et jouer avec les écarts constatés..

Nous commençons à découvrir en vrai ce que nous avons prévu sur les plans..





La trémie du nouvel escalier en cloisonné est créée, dans la partie arrière du bâtiment. Cet escalier correspondra aux normes d'un ERP.

Avril, c'est aussi le début des travaux de voirie sur la route qui monte à Chalais (remise en état d'un mur de soutènement de la route au niveau du hameau du Raçin). Les poids lourds sont interdits 3 semaines en avril, puis, de début mai à début juin, c'est la circulation qui est fermée à tous en semaine entre 8h30 et 12h30 et 13h30 et 17h30. Cela rend l'accès au chantier pour les entreprises et les livraisons de matériaux difficile mais chacun y met du sien !



## MAI

sol du RDC, pose des fenêtres,  
construction du silo, échaffaudage

En ce mois de Mai, les maçons s'attaquent au sol du rez de chaussée. Sur le sol décaissé sur 45 cm, sont posées les évacuations, les arrivées d'eau et l'électricité. Après la pose d'un géotextile, une couche de Misapor (granulat de verre cellulaire, fabriqué à partir de verre recyclé) est étalée sur le sol. Il est ensuite compacté. Le Misapor servira à la fois d'isolant et de couche drainante.





La dalle est coulée le 18 mai au petit matin, sans brouillard cette fois ! Nous admirons le balai des toupies. A 9h, la dernière toupie est descendue.



Les fenêtres du 1er et 2ème étage sont changées avec un double vitrage performant.







Les appuis béton des quatre fenêtres du rez de chaussée sont remplacés par de la pierre: le changement des fenêtres suivra à la fin du mois, une fois la dalle coulée. La peinture gris-clair permet l'harmonisation avec les autres bâtiments.

Les plaquistes sont à l'œuvre dans les étages. Les cloisons sont montées. Nous avons choisi d'isoler avec de la laine de bois, matériau naturel et performant, fabriqué dans la Haute-Loire avec le bois des forêts attenantes. La maison sera bien protégée du froid et de la chaleur ! L'électricien tire ses gaines et ses fils, le plombier prépare ses arrivées d'eau pour les lavabos et pour les radiateurs.





# Juin

## étanchéité galerie, couverture, suite plâtrerie

Début juin, l'étanchéité des murs enterrés de la galerie est réalisée. Puis le revêtement des terrasses est refait. Nous devrions maintenant être au sec dans cette galerie !

L'eau de pluie qui ruisselle sur le toit de l'église, ainsi que le chéneau venant des toitures Est de la maison Lacordaire, viendront alimenter notre citerne d'eau de pluie. Le dessus de la citerne et du silo de granulés bois est aussi recouvert d'un revêtement étanche qui nous permettra d'enherber ces surfaces pour limiter l'impact visuel de ces bâtiments techniques dans le paysage.

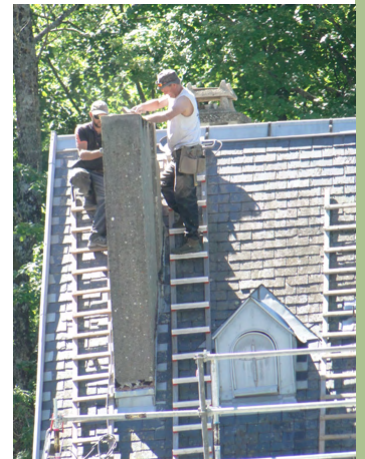






Le 15 juin, nous disons «Adieu» à l'escalier de secours extérieur : le nouvel escalier intérieur, encloisonné, est suffisant pour la sécurité. L'aspect arrière de la maison en est bien amélioré !

Les faces Nord et Ouest de la maison sont équipées d'un magnifique échaffaudage. Cela permet aux couvreurs d'attaquer la réfection du toit où le zinc est troué, les ardoises en mauvais état et les crochets bien rouillés... Il leur faut d'abord démolir une cheminée... plutôt solide ! Les ardoises et la volige sont enlevées, quelques chevrons sont changés... Le toit est bien rebâché le soir et le pare-pluie installé dès que possible...







Les plaquistes continuent leur travail : le second étage est presque fini, cloisons et plafonds sont refermés. Les jointeurs commencent leur finitions. Au premier étage, les passages de réseaux en plafond se terminent. Les plaquistes attaquent la cage d'escalier et tentent de faire un mur... droit !

## Juillet

pose des fenêtres alu de la galerie, suite de la couverture, suite du 2ème étage, cage d'escalier, cuvelage citerne..

Les huisseries acier de la galerie, bien abîmées, en verre simple, cassé par endroit, sont remplacées par des fenêtres en aluminium. Une nouvelle porte de secours est créée dans la galerie pour une évacuation possible de l'église.





Les différents corps de métiers interviennent sur le chantier. L'électricien commence ses tableaux électriques, les join-teurs achèvent le 2ème étage où le plaquiste a fini son travail, le plombier fait passer ses tuyaux et entube la cheminée de la future chaudière granulés bois, le menuisier apporte les portes des étages et remet en place la porte d'entrée bien restaurée.



Le cuvelage de la citerne d'eau de pluie est effectué.





La couverture avance : l'ancienne isolation du grenier en laine de verre bien pourrie, est évacuée. Les couvreurs vérifient au fur et à mesure l'état de la charpente et changent quelques pièces abîmées (chevrons, morceau de sablière, un arrêtier ..). Fin juillet la moitié de la sous-toiture est mise.



... sous l'œil attentif de l'architecte Pierre Douillet



à suivre ..

Monastère Notre-Dame deChalais  
4581, route de Chalais  
38340 VOREPPE

